

ANNEX JUSTIFICACIÓ AMBIENTAL

Índex

1. ANTECEDENTS DEL PLA	2
2. OBJECTIUS DE LA MODIFICACIÓ	3
3. JUSTIFICACIÓ DE LA DOCUMENTACIÓ AMBIENTAL.....	6
4. ASPECTES I ELEMENTS AMBIENTALMENT RELLEVANTS DEL SECTOR I POTENCIALS IMPACTES	7
5. MESURES AMBIENTALS ADOPTADES	16

1. ANTECEDENTS DEL PLA

La Colònia Llaudet ha estat històricament un dels pols de desenvolupament industrial i econòmic de la comarca del Ripollès. L'empresa inicià les seves activitats el 1903 i la producció sempre ha estat lligada al sector tèxtil. L'any 1917 ja donava feina a 167 treballadors i des d'un inici disposà de tots els serveis bàsics que necessitaven els seus treballadors i habitants (habitatges, cafè, capella, cooperativa de consum, safareigs, escoles, equipaments esportius).

En l'actualitat, l'activitat industrial tradicional ha acabat però entre els principals actors públics i privats de la comarca existeix el consens necessari per què les instal·lacions de la Colònia Llaudet es reconverteixin per tal de continuar sent un pol de desenvolupament industrial de la comarca. És en aquest context que té lloc, el setembre de 2006, la compra per part de l'Institut Català del Sòl (INCASOL) del conjunt format pels terrenys i les instal·lacions de la Colònia Llaudet.

Segons "Estudi de mercat per als usos de futur de la Colònia Llaudet", on es fan estudis d'escenaris de creixement de la població, s'espera que en els propers anys, fins allà on les previsions permeten afirmar-ho, un creixement de població que o bé treballarà o bé voldrà fer-ho a la comarca del Ripollès. Pel que es dedueix que al Ripollès cal portar a terme algun tipus de política de sòl industrial que doni lloc a noves implantacions industrials que crearan llocs de treball, ja que la població que o bé treballarà o bé voldrà fer-ho es veurà incrementada. L'estudi afirma que per tal de fer front a un nou dinamisme industrial, la creació de noves empreses i l'ampliació de les ja existents és necessària: l'aprofitament del sòl industrial en desús de les colònies és clau. També afirma que la reutilització de la zona d'habitatges de les colònies industrials podria fer front amb molt d'èxit a les mancances d'habitatge per la gent jove de la comarca.

L'abril del 2007 es van iniciar el tràmit de **modificació de planejament del sector de la Colònia Llaudet**, per tal d'adequar la qualificació i l'estat del terreny a les directrius i finalitat marcada per INCASOL. En data 27 de juny de 2007, el promotor presentà a l'òrgan ambiental un avanç de l'instrument de planejament junt amb l'informe de sostenibilitat ambiental preliminar, i en data 17 de setembre de 2007 s'emeté el document de referència en el que es determina l'abast de l'informe de sostenibilitat ambiental i els criteris, objectius i principis ambientals. La Modificació del PGOU al sector de la Colònia Llaudet s'aprovà en data 1 d'octubre de 2008 per la Comissió Territorial d'urbanisme de Girona, i publicat al DOGC el 18 de novembre de 2008.

La seva transformació es realitza mitjançant l'execució del Pla de Millora Urbana, a mesura que tots els elements d'urbanització que s'hi exigeixen es realitzin i sigui complimentada la cessió dels terrenys públics a l'Ajuntament a través de l'acta administrativa corresponent.

El **Pla de millora urbana de la Colònia Llaudet** del terme municipal de Sant Joan de les Abadesses, es va aprovar definitivament per la Comissió Territorial d'Urbanisme de Girona en sessió de 14 d'abril 2010, i publicat al DOGC núm. 5663 el cinc de juliol del 2010, preveu l'ordenació detallada i completa dels terrenys inclosos en el seu àmbit territorial i el seu desenvolupament.

Actualment hi ha interès d'implantar-se en el sector, una empresa amb una àmplia experiència a nivell nacional i mundial en el camp de les energies renovables. Es tracta d'una planta de generació d'energia elèctrica amb biomassa destinada a la producció elèctrica. Tant l'Ajuntament com el promotor, davant els beneficis socioeconòmics que pot aportar l'empresa a la comarca troba necessari impulsar la **Modificació puntual del PMU** per canviar la incompatibilitat de les alçades d'alguns dels edificis, necessaris per implantar l'activitat a la Colònia Llaudet.

2. OBJECTIUS DE LA MODIFICACIÓ

La modificació puntual del PMU que ara es tramita té per objectiu determinar per a les zones d'indústria aïllada (clau 13.1), una alçada de les edificacions superior a l'establerta de 26m, en un 15% com a màxim de la seva ocupació en planta, amb la finalitat d'ajustar les determinacions particulars de la zona industrial del Sector Llaudet i les condicions d'edificació necessàries, per la implantació de l'empresa.

El seu desenvolupament ha d'aportar beneficis directes i indirectes a l'entorn més immediat:

a) Beneficis mediambientals: l'ús sostenible dels recursos energètics locals, l'aprofitament de la riquesa forestal i agrícola en un radi de 50km al voltant de Sant Joan de les Abadesses, i la reducció de les emissions de CO₂, aproximadament de 85.500 tones equivalents de CO₂.

b) Beneficis socioeconòmics: llocs de treball a la planta, en un total de 105-115 treballadors directes i s'estima una creació de 150 llocs de treball indirectes quan la planta entri en funcionament.

A més, la Modificació puntual del Pla de millora urbana, adapta les claus del planejament antic a les Normes urbanístiques del Planejament vigent de Sant Joan de les Abadesses. Amb aquesta finalitat el canvi de la nomenclatura dels sistemes i de les zones i l'exclusió de la superfície de la N-260, són també objecte d'aquest document.

L'altre aspecte que es modifica és el beneficiari de l'expropiació, que passa a ser l'Ajuntament de Sant Joan de les Abadesses.

El quadre de superfícies no s'altera amb la Modificació puntual del Pla de millora urbana, i és el següent:

PMU	"COLONIA LLAUDET"	%
AMBIT	134.045,00	
EDIFICABILITAT BRUTA	0'35	
SOSTRE	47.695,12	
OCUPACIÓ	69.625,00	51,94
SÒL PRIVAT	69.625,00	51,94
ZONA PÚBLICA		
ESPAIS LLIURES	44.279,00	33,03
SERVEIS TÈCNICS	527,00	0,4
VIALITAT	19.614,00	14,63
SÒL PÚBLIC	64.420'00	48,06

INDUSTRIAL (m²)		
ZONES	SOL	SOSTRE
COLÒNIA INDUSTRIAL	16.666,00	12.347,53
INDÚSTRIA AÏLLADA (13.1)	52.959,00	35.347,59
TOTAL	69.625,00	47.695,12

EDIFICABILITAT NETA		0,7
----------------------------	--	------------

En el moment de redactar el Pla especial d'ordenació volumètrica es determinarà la superfície definitiva de la Colònia Industrial.

--- SECTOR MODIFICACIÓ PUNTUAL
 PLA DE MILLORA URBANA
 "COLÒNIA LLAUDET": 134.045'00M2

ALINEACIÓ VIAL
 Zona domini públic. Es fa constar a la Colònia antiga la definició de travessera segons l'article 37 de la Llei de Carreteres i les consideracions de l'article 39.

----- LÍNIA D'EDIFICACIÓ

ZONES

- INDÚSTRIA AÏLLADA.
- COLÒNIA INDUSTRIAL

SISTEMES

- 3.3 ESPAIS LLIBRES, ESPAIS DE PROTECCIÓ I SERVITUD
- 4.5. SERVEIS PÚBLICS

VALITAT I APARCAMENTS

- VT. VIARI TERRITORIAL
- VL. VIARI LOCAL
- RV. RESERVA VIÀRIA
- C. CAMINS



Font: MP del PMU Colònia Llaudet

3. JUSTIFICACIÓ DE LA DOCUMENTACIÓ AMBIENTAL

La incorporació de criteris de sostenibilitat en el planejament urbanístic pren importància i concreció a partir del Text refós de la Llei d'Urbanisme i el seu reglament (Decret Legislatiu 1/2010 i Decret 305/2006), que es pronuncia clarament a favor d'un desenvolupament urbanístic sostenible, sobre la base de l'ús racional del territori, per a comptabilitzar el creixement i el dinamisme econòmic necessari amb la cohesió social, el respecte al medi ambient i la qualitat de vida de les generacions presents i futures. Des d'aquesta perspectiva el primer objectiu de la Llei és impregnar les polítiques urbanístiques de l'exigència de conjugar les necessitats de creixement amb els imperatius del desenvolupament sostenible. Relacionat, doncs, amb aquesta primera premissa, la Llei també esmenta, que entre la documentació necessària per la tramitació de tot un seguit de figures de planejament urbanístic és preceptiva l'elaboració de, com a mínim, un informe que descrigui en termes ambientals les característiques del projecte.

D'altra banda la Llei 6/2009, de 28 d'abril, d'avaluació ambiental de plans i programes, estableix l'obligatorietat d'avaluar els efectes ambientals de l'ordenació territorial i del planejament urbanístic. **La modificació puntual del PMU no s'ajusta a cap dels supòsits de l'article 7 de la Llei 6/2009, pel que no és objecte d'avaluació ambiental.**

La Modificació del PGOU al sector de la Colònia Llaudet aprovada en data 1 d'octubre de 2008 per la Comissió Territorial d'urbanisme de Girona, i publicat al DOGC el 18 de novembre de 2008, ja va ser objecte d'avaluació ambiental d'acord amb legislació vigent (Llei 9/2006, normativa estatal d'avaluació ambiental de plans i programes); i el PMU aprovat aprovar definitivament per la Comissió Territorial d'Urbanisme de Girona en sessió de 14 d'abril 2010, anava acompanyat de l'informe ambiental d'acord amb legislació vigent d'urbanisme.

Per tant, es considera que l'anàlisi dels aspectes ambientals del medi i la incidència ambiental del desenvolupament de la Colònia Llaudet al municipi de Sant Joan de les Abadesses està totalment analitzat en la documentació ambiental prèvia a la modificació puntual que ara es tramita. A més, la modificació del PMU que ara es tramita no suposa un canvi substancial o modificació dels aspectes ambientals afectats i valorats a l'Informe Ambiental del PMU aprovat l'abril de 2010.

4. ASPECTES I ELEMENTS AMBIENTALMENT RELLEVANTS DEL SECTOR I POTENCIALS IMPACTES

En aquest apartat, es realitza un breu resum dels principals aspectes ambientals del sector de la Colònia Llaudet i es transcriuen els principals impactes ambientals al sector, derivats del desenvolupament del PMU.

L'àmbit objecte del present document queda establert en el Pla d'ordenació urbanística de Sant Joan de les Abadesses, aprovat definitivament l'1 de juny 2010, amb la fitxa PMU_1 "Colònia Llaudet". La superfície total de l'àmbit de la Modificació puntual del Pla de millora urbana és de 134.045m² degut a l'exclusió de la N-260.

La delimitació correspon a límits físics, urbanístics i parcel·laris assenyalats gràficament en els plànols de la MP del PMU. L'àmbit abasta des de les construccions conegudes com a "Colònia vella" a l'oest, fins la nova nau de filatures a l'est. Al sud limita amb el camí que porta a la casa anomenada el Corcoi i Cal Olivet, que queden fora de l'àmbit.

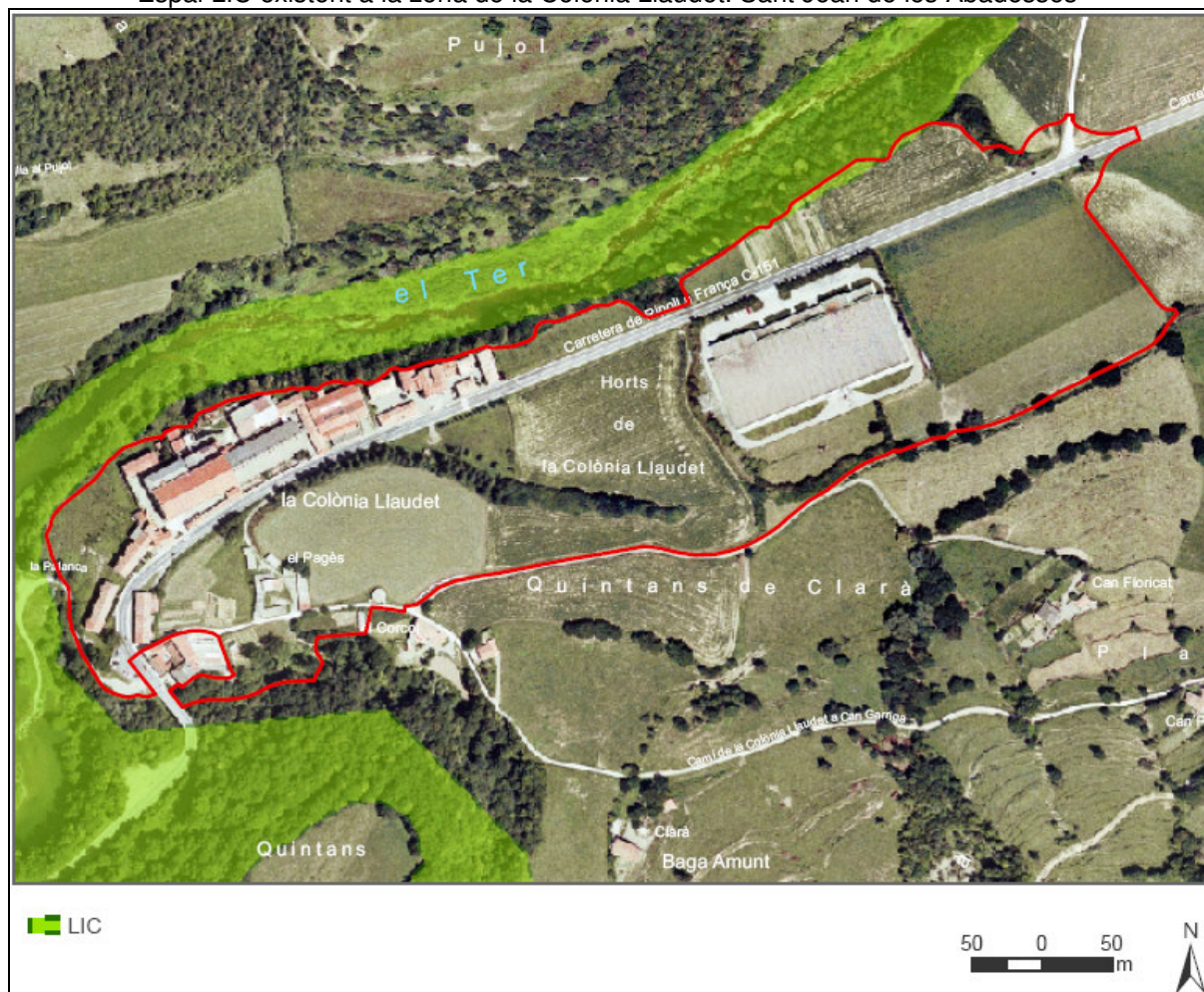
Aspectes ambientals i objectius ambientals fixats pel PMU (abril 2010)

Aspectes que han de ser considerats segons la legislació	Aspectes ambientals rellevants del territori	Objectius ambientals	Ordre dels objectius ambientals
a) Model territorial i ocupació del sòl. Minimitzar el consum de sòl i racionalitzar-ne l'ús d'acord amb un model territorial globalment eficient.	Existència al municipi de zones industrials - residencials obsoletes i abandonades (colònies fluvials)	Evitar l'ocupació innecessària de sòl per usos urbans i infraestructures vinculades a aquests usos	1
	Elevat trànsit, important quantitat de vehicles pesats, i traçat sinuós de la principal carretera d'accés a Sant Joan de les Abadesses (C-26)	Millorar la mobilitat del sector amb una planificació integrada amb els usos del sòl i les futures necessitats de mobilitat	2
b) Cicle de l'aigua. Compatibilitzar el planejament amb el cicle natural de l'aigua i racionalitzar-ne l'ús d'aquest recurs en el marc d'un model territorial globalment eficient.	L'estat de la xarxa de subministrament i sanejament a la Colònia Llaudet és força deficient.	Preservar i millorar la qualitat de l'aigua	6
c) Ambient atmosfèric. Minimitzar els efectes del planejament sobre la qualitat de l'aire i el canvi climàtic, reduint al màxim les immissions de substàncies contaminants, i prevenir i corregir la contaminació acústica, lumínica i electromagnètica	Bona qualitat de l'ambient atmosfèric.	Preveure millorar l'eficiència energètica del sistemes urbans	7
		Millorar l'eficiència energètica de les edificacions i reduir la seva contribució al canvi climàtic	9
e) Sostenibilitat i ecoeficiència en la urbanització i l'edificació			

Aspectes que han de ser considerats segons la legislació	Aspectes ambientals rellevants del territori	Objectius ambientals	Ordre dels objectius ambientals
d) Gestió dels materials i els residus en la urbanització i l'edificació. Fomentar el reciclatge i la reutilització dels residus urbans.	Tendència a incrementar la producció de residus amb l'augment de població. Al municipi porten a terme la recollida selectiva porta a porta.	Implantar equipaments i sistemes de disseny urbà adients per la reutilització i recollida selectiva de residus	8
f) Biodiversitat territorial, permeabilitat ecològica i patrimoni natural. Conservar la biodiversitat territorial i els altres elements d'interès natural i promoure'n un ús sostenible.	Existència d'espais naturals d'interès (espais XN2000), dins àrea de protecció del trencalòs, presència HIC entorn.	Integrar l'actuació a les característiques de l'entorn	4
	La Colònia Llaudet és part del patrimoni històric local, ubicat a tocar d'un espai d'interès ecològic (riu Ter)	Conservar, millorar i recuperar els elements i ambients paisatgístics d'interès i valor de la Colònia Llaudet	3
f) Biodiversitat territorial, permeabilitat ecològica i patrimoni natural. Conservar la biodiversitat territorial i els altres elements d'interès natural i promoure'n un ús sostenible.	La Colònia, espai industrial-residencial de dimensió mitjana, es troba ubicada en un ambient paisatgístic rural-agrícola.	Mantenir el caràcter rural del paisatge de l'entorn	5

Podem resumir els valors ambientals del sector de la colònia Llaudet, determinant que tant la flora com la fauna no presenten singularitats o espècies protegides o d'especial interès dins l'àmbit concret de la Colònia Llaudet; tot i això, alguns sectors i espais immediats de la zona tenen major vàlua a nivell ambiental o paisatgístic. Aquests sectors de major vàlua ambiental, s'han de tenir presents en el desenvolupament del sector i en la mesura del possible conservar-los i integrar-los en l'espai a desenvolupar. Entre els principals, destaquen, sobretot, el següents:

- Límit nord de l'àmbit d'actuació, espai colindant amb l'espai natural protegit LIC (Lloc d'Interès Comunitari) de *Riberes de l'Alt Ter* (Codi: ES5120019); la superfície d'aquest LIC dins el municipi és de 262,9 ha.

Espai LIC existent a la zona de la Colònia Llaudet. Sant Joan de les Abadesses¹

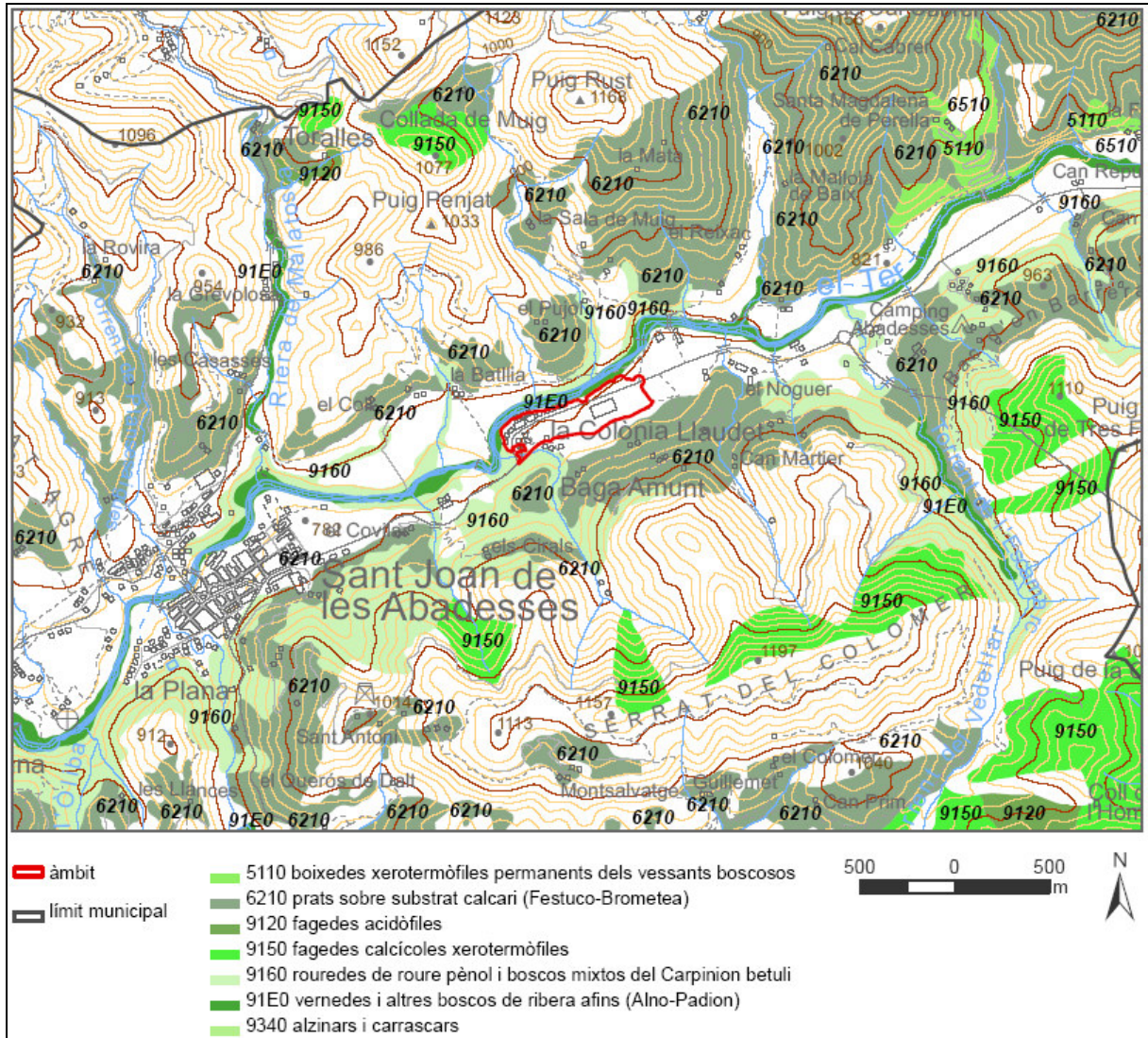
Font: Elaboració pròpia a partir de dades del Departament de Territori i Sostenibilitat

Àmbit on no es preveu cap més edificació que la millora de les existents, caldrà anar en compte durant les obres per no afectar la vegetació i fauna associada al curs d'aigua. I cal tenir present en la definició dels objectius, les directrius que fixa la Xarxa Natura 2000 en l'acord de govern del GOV/112/2006.

- Entorn la Colònia Llaudet, hi ha espais catalogats com a hàbitats d'interès comunitari (Directiva Hàbitats 43/92/CEE), es tracta de vernedes i altres boscos de ribera afins (*Alno-Padion*) (codi 91EO) de caràcter prioritari (al llarg del riu Ter, al límit nord de la zona de projecte), i rouredes de roure pènel i boscos mixtos del *Carpinion betuli* (9160) de caràcter no prioritari (al llarg del torrent de Clarà i riu Ter, al sud-oest de l'àmbit). Aquest darrer hàbitat seria el que es trobaria dins l'àmbit d'afectació de la modificació puntual i que caldria afectar el més mínim possible.

¹ Cal comentar que la cartografia de la XN2000 disponible (font: DTiS) està realitzada a escala 1:25.000, pel que els límits no s'ajusten del tot a la realitat del territori. Els límits del PMU s'han ajustat al LIC i a la presència d'aquest hàbitat al territori.

Hàbitats d'interès comunitari en l'àmbit i el seu entorn.



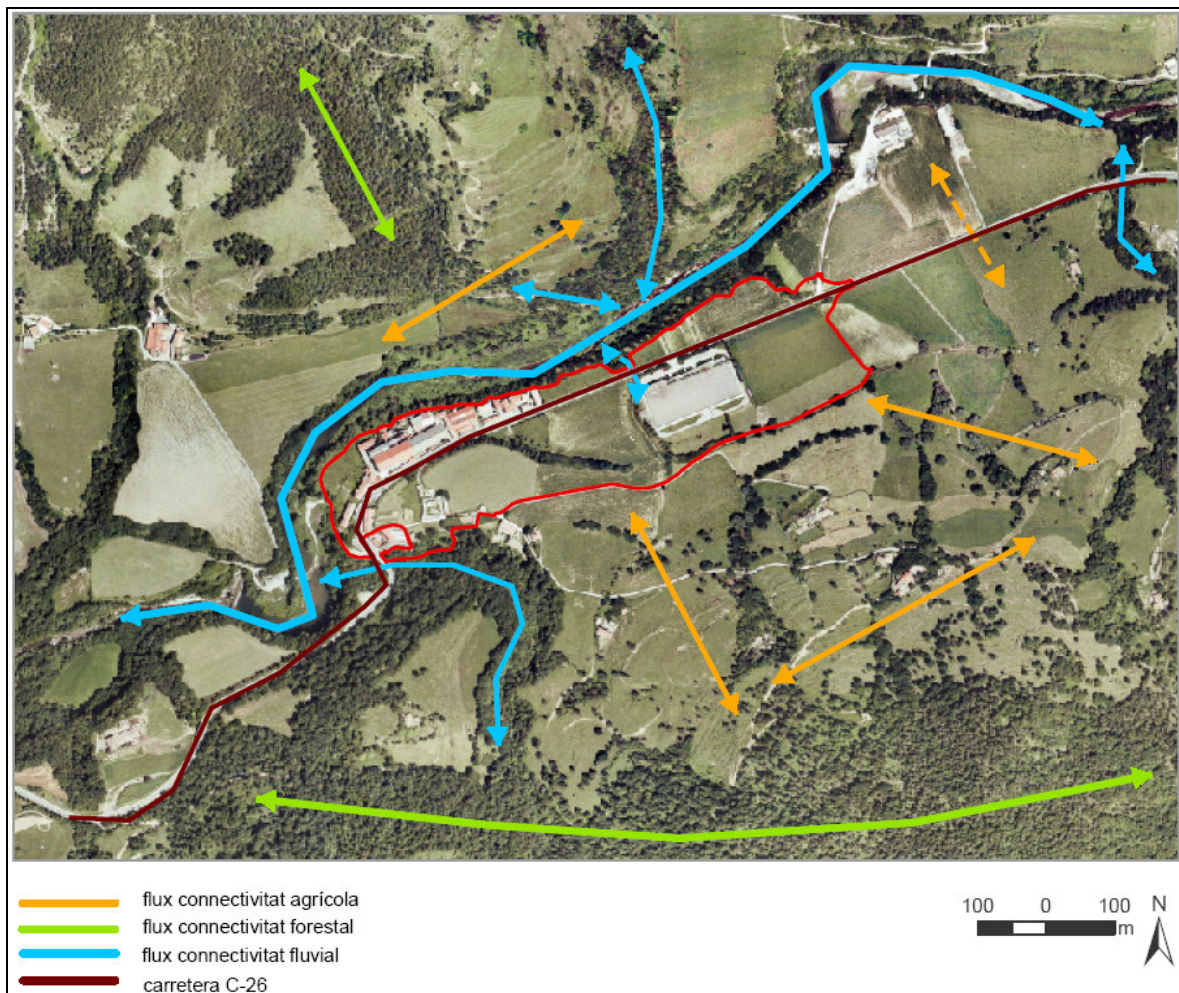
Font: Elaboració pròpia, informació extreta del Departament de Territori i Sostenibilitat

- Pel que fa a la connectivitat a escala supramunicipal, cal destacar que de Sant Joan de les Abadesses es troba en una posició estratègica, situada entre tres Espais d'Interès Natural (EIN): EIN Serra de Milany i Santa Magdalena al sud, EIN Serra Cavallera al nord i EIN Alta Garrotxa al nord-est, però cap d'ells dins superfície municipal. Com a connectors en aquest cas, són vàlids conreus, prats, cursos d'aigua, masses forestals, etc. que "uneixin" i permeten una mobilitat d'espècies d'un espai protegit a l'altre, tot trobant refugi, aliment, etc. entre aquestes diferents àrees d'interès i de gran valor ambiental.

A nivell municipal, i també supramunicipal, un dels connectors més importants és el riu Ter, que circula dins el municipi de Sant Joan de les Abadesses, i que degut a la seva longitud i a la diversitat i extensió d'ambients que connecta, actuant com artèria vital de les comarques gironines. El riu Ter passa pel nord de la zona de projecte, caldrà no alterar ni la seva vegetació ni la qualitat de l'aigua, etc. per no danyar aquest important connector de les terres gironines.

Si ens fixem en l'àmbit de projecte, la connectivitat de l'espai està molt qüestionada pel pas de la carretera N-260 que creua l'àmbit de la Colònia Llaudet d'est a oest i les edificacions ja existents al sector. De tota manera, tenint en compte els espais naturals d'interès ambiental (que s'especificaran més endavant) podem observar alguns connectors a la zona, és el cas del torrent de Clarà, a l'oest de l'àmbit que connecta amb el Ter, i alguns marges arbustius i forestals situats entre conreus que també fan de connectors entre masses boscoses de l'entorn i el riu. Al situar-nos a la vall i plana agrícola del Ter, hi ha una connectivitat entre conreus que interaccionen amb les masses forestals de l'entorn i el riu, pel que la plana agrícola és un gran connector en aquesta zona i en bona part de la vall del riu Ter; de tota manera aquesta connectivitat actualment està fragmentada pel pas de la carretera N-260, i no s'ha observat cap pas de fauna per aquesta via, existent en l'actualitat.

Plànol dels connectors de l'àmbit i el seu entorn.



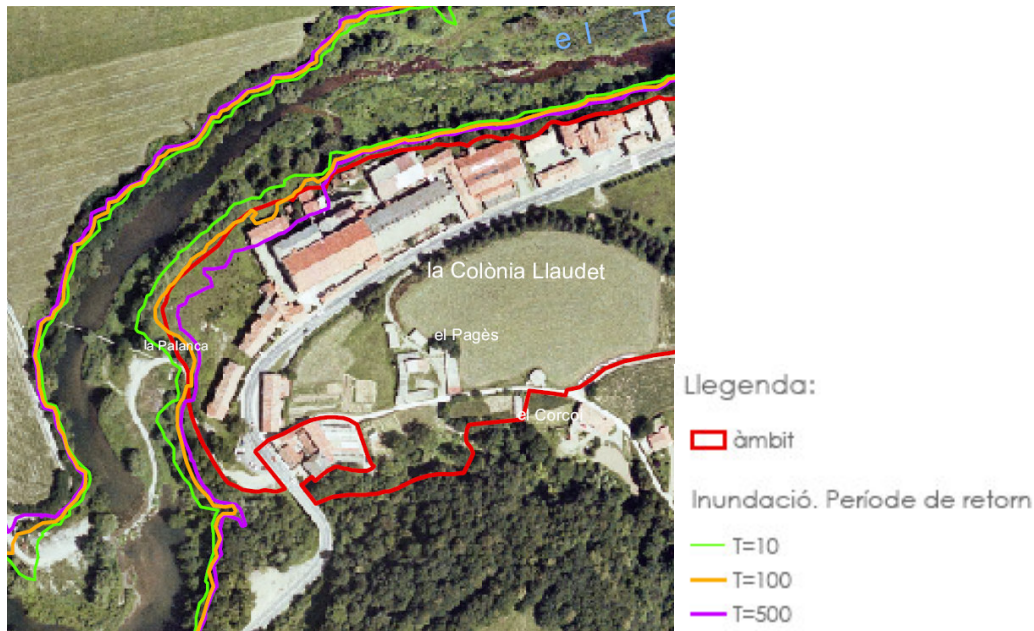
Font: Elaboració pròpia

- Relleu accidentat al sector sud, on s'observa un talús de dimensions considerables que obstaculitza la visió de les edificacions del sud-oest i té associat un risc d'erosió pel pendent existent. El manteniment d'aquest talús, adaptant les noves edificacions al relleu del sector, permetria que part de les noves edificacions previstes al sector fossin poc visibles des de determinats punts de l'entorn. També es podria pensar en revegetar correctament aquest talús i realitzar un bon apantallament entorn les noves construccions, per tal d'aconseguir un bon apantallament de la zona industrial, evitar un impacte visual paisatgístic important i estabilitzar el talús evitant el risc d'erosió.

- L'àmbit d'actuació es situa molt a prop del riu Ter, de tota manera, segons el plànol d'INUNCAT de l'Agència Catalana de l'Aigua, la zona de projecte està fora de la zona inundable del riu. Cal destacar que hi ha una important diferència de cota entre l'àmbit del PMU i la llera del riu Ter, malgrat està situada aquesta al límit nord de la zona de projecte.

El PEF (Planificació de l'espai fluvial) a la conca del Ter està pendent de reiniciar-se el tràmit, però existeixen treballs previs del 2008-2010.

Al sector oest de la Colònia Llaudet s'hi troba una petita àrea immersa el àrees de períodes de retorn d'inundació corresponent als 100 i 500 anys. Aquesta zona actualment ja es troba edificada.



Font: Elaboració pròpia, informació extreta de l'ACA i Consorci Alba Ter.

Tot seguit s'identifiquen els **vectors ambientals que resulten afectats** pel desenvolupament del PMU al sector de la Colònia Llaudet a Sant Joan de les Abadesses, i la seva modificació puntual.

Taula d'identificació dels potencials impactes

IMPACTES	
	Compatible (positiu)
	Sever (negatiu)
	Moderat
	inexistent o irrellevant

MEDI	FACTOR AMBIENTAL	TIPUS D'IMPACTE	PREVISIÓ
medi físic	Sòl	destrucció directa	
		contaminació del sòl	
		alteració de les característiques edàfiques	
	morfologia	alteració de la topografia	
	elements singulars	destrucció de patrimoni d'interès geològic	
	recursos minerals i roques industrials	pèrdua de recursos naturals	
	atmosfera	canvis en el clima	
		disminució de la qualitat de l'aire	
		contaminació lumínica	
		increment dels nivells sonors	
		introducció d'olors	
	aigües superficials	alteració de la qualitat de l'aigua	
		alteració dels fluxos de cabal	
		afecció a masses o cursos d'aigua superficials	
	aigües subterrànies	alteració del nivell freàtic	
		alteració de la qualitat de les aigües	
		alteració del flux d'aigua subterrània	
	processos geofísics	increment del risc d'inundacions	
		increment del risc d'incendi	
		alteració de zones humides	
risc d'erosió o moviments terra			
alteració en l'estabilitat de talussos			
subsidiència			
sismicitat induïda			
alteració de la recàrrega dels aquífers			

MEDI	FACTOR AMBIENTAL	TIPUS D'IMPACTE	PREVISIÓ
medi biòtic	vegetació	eliminació de la coberta vegetal	
		afecció sobre espècies protegides	
		augment d'espècies invasores	
	fauna	eliminació o reducció d'espècies	
		afecció sobre espècies protegides	
		desplaçament d'individus o poblacions	
	invasió de noves espècies		

MEDI	FACTOR AMBIENTAL	TIPUS D'IMPACTE	PREVISIÓ
		eliminació o alteració de biòtops aquàtics	
		afectació de corredors biològics	
		aïllament d'espècies o individus	
	espais naturals protegits	afectació a espais protegits per la Directiva Hàbitats	
		afectació a espais protegits, inclosos dins XN2000	
		afectació espais sensibles o interès local	

MEDI	FACTOR AMBIENTAL	TIPUS D'IMPACTE	PREVISIÓ
medi perceptual	paisatge intrínsec	unitats de paisatge afectades	
	intervisibilitat	potencial de vistes	
		incidència visual	
	singularitats	components singulars del paisatge	

MEDI	FACTOR AMBIENTAL	TIPUS D'IMPACTE	PREVISIÓ
medi socio-econòmic	patrimoni	lloc d'Interès cultural, històric i /o arqueològic	
	lleure	caça	
		pesca	
		cultural	
		esportiu	
	productiu	ús agrícola	
		ús ramader	
		ús forestal	
		ús industrial i serveis	
	estructura urbana	canvis en trama urbana i escena urbana	
		ocupació del territori	
		vialitat	
	població	augment de zones verdes urbanes	
		millora en serveis i equipaments sector	
		augment d'oferta d'habitatges	
Fluxes ambientals	Aigua	consum d'aigua	
		generació d'aigües residuals	
		tractament d'aigües pluvials	
	Energia	consum d'energia	
		eficiència energètica	
		energia sostenible	
	Residus	generació de residus	
	Mobilitat	increment de la mobilitat	
		millora en la connectivitat social	
		mobilitat sostenible	

Com es pot observar les principals efectes negatius del projecte sobre el medi, repercutiran inevitablement i directament en els vectors del medi físic, al ser l'espai que acull i on es desenvolupa directament l'actuació, i indirectament sobre els vectors del medi biòtic. També és destacable la incidència negativa del PMU sobre el paisatge, ja que qualsevol actuació al medi té una repercussió i canvi directa sobre el paisatge observable a la zona. A més la modificació del PMU preveu unes alçades per la implantació de la indústria de biomassa que pot comportar una visibilitat important.

Pel que fa a les incidències més positives, es donaran en els aspectes socioeconòmics, principalment en millores sobre la població local, i recuperació dels valors patrimonials de la Colònia.

Si ens fixem en els fluxes ambientals, en principi els efectes del PMU sobre aquests poden ser positius si s'apliquen les mesures ambientals d'obligat compliment segons normativa vigent. Però en part, la incidència d'aquest impacte també depèn del bon comportament ambiental dels nous habitants i usuaris del sector en aquests aspectes. Pel que fa a la mobilitat, malgrat la recuperació i diversitat d'usos a la colònia comportarà un augment de la mobilitat, es preveuen actuacions que milloraran la connectivitat social del lloc amb el nucli urbà de Sant Joan i fomentaran la mobilitat sostenible.

Quadre resum de l'avaluació global del PMU

MEDI	FACTOR AMBIENTAL	VALORACIÓ DE L'IMPACTE
Aspectes físics	geologia i sòl	compatible - moderat
	topografia	compatible - moderat
	atmosfera	compatible ²
	hidrologia	compatible – moderat ³
Impacte global sobre medi físic		compatible – moderat
Aspectes biòtics	vegetació	compatible
	fauna	compatible - moderat ³
	espais naturals catalogats i/o protegits	compatible – moderat ³
Impacte global sobre el medi biòtic		compatible - moderat
Aspectes de paisatge	paisatge intrínsec	moderat
	intervisibilitat	moderat
Impacte global sobre el paisatge		moderat

² Impacte final real, dependrà de la tipologia de la indústria que s'implanti a la Colònia. I de les bones pràctiques durant les obres d'urbanització del sector.

MEDI	FACTOR AMBIENTAL	VALORACIÓ DE L'IMPACTE
Aspectes socioeconòmics	patrimoni	compatible
	productiu	compatible
	estructura urbana	compatible – moderat
	població	Compatible
Impacte sobre el medi socioeconòmic		compatible
Fluxos ambientals	energia	compatible - moderat ³
	aigua	compatible – moderat ³
	residus	compatible – moderat ³
	mobilitat	compatible – moderat ³
Impacte sobre els fluxos ambientals		compatible – moderat³

5. MESURES AMBIENTALS ADOPTADES

Al capítol III de la normativa del PMU i la MP es recullen tot un seguit de mesures ambientals per minimitzar impacte potencial de desenvolupament del sector.

³ Impacte final real, dependrà de les mesures ambientals que s'implantint a les noves edificacions i les bones pràctiques ambientals dels usuaris i habitants del sector.



Av. Sant Francesc, 21, 5è A - 17001 **GIRONA** - Tel. 872 031 269 - 675 578 105 - serpa@serpa.cat - www.serpa.cat

Novembre de 2.011

Equip Tècnic redactor:

Anna Puigdemont

Ambientòleg

Col·legiat núm. 718